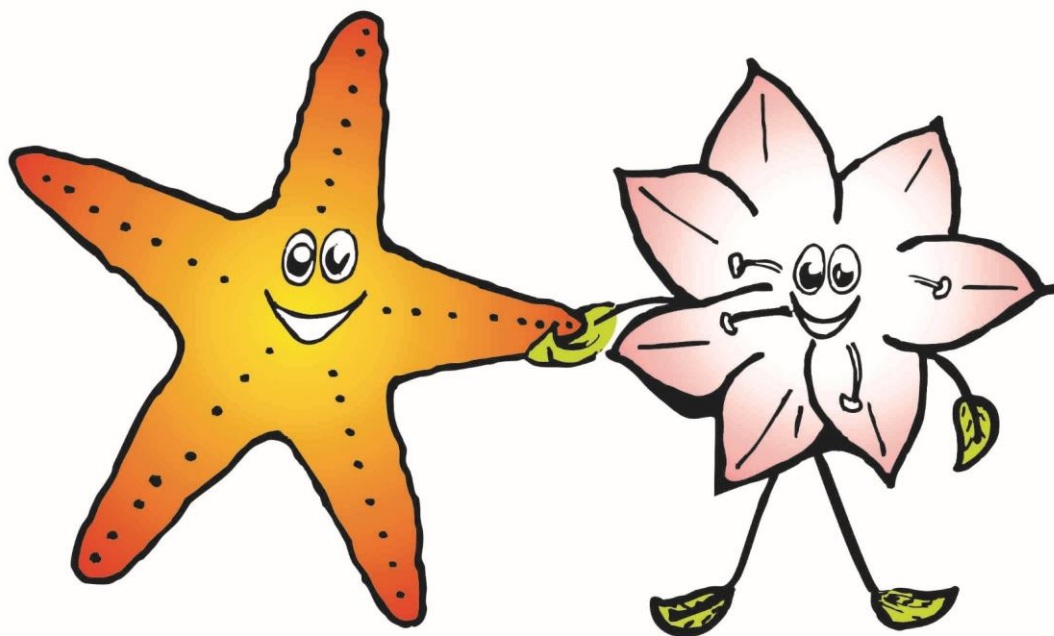


Pædagogisk læreplan for Rask Mølle børneunivers´ Dagtilbud

2020-2021



Rask Mølle børneunivers



Søstjernen & Skovstjernen

Den pædagogiske læreplan udgør rammen og den fælles retning for vores pædagogiske arbejde med børnenes trivsel, læring, udvikling og dannelse. Læreplanen er et levende dokument, som kort beskriver vores pædagogiske overvejelser og refleksioner med eksempler, der er retningsgivende for det daglige pædagogiske arbejde.

Ramme for udarbejdelse af den pædagogiske læreplan



Den pædagogiske læreplan udarbejdes med udgangspunkt i det fælles pædagogiske grundlag samt de seks læreplanstemaer og de tilhørende pædagogiske mål for sammenhængen mellem det pædagogiske læringsmiljø og børns læring.

Rammen for at udarbejde den pædagogiske læreplan er dagtilbudsloven og dens overordnede formålsbestemmelse samt den tilhørende bekendtgørelse. Loven og bekendtgørelsen er udfoldet i

publikationen [Den styrkede pædagogiske læreplan, Rammer og indhold](#). Publikationen samler og formidler alle relevante krav til arbejdet med den pædagogiske læreplan og er dermed en forudsætning for at udarbejde den pædagogiske læreplan. Derfor henvises der gennem skabelonen løbende til publikationen. På sidste side i skabelonen er der yderligere information om relevante inspirationsmaterialer.

Hvem er vi?

Dagtilbud: Rask Mølle Børneunivers

Søstjernen, Møllersmindevej 12, 8763 Rask Mølle, Bhv 24971971 – Vug 40467596
Skovstjernen, Gyvelvej 3, 8763 Rask Mølle, 79741346 - 23443813

Vi er dagtilbuddet Rask Mølle Børneunivers, som ligger midt i Rask Mølle.

Dagtilbuddet består af 2 institutioner, Søstjernen, som er en stor integreret institution bestående af både børnehave og vuggestue. Den anden institution, Skovstjernen, er en kombineret skovbørnehaven.

I dagtilbuddet er ansat 23 medarbejdere, ledelsen består af en dagtilbudsleder og en dagligleder.

Skovstjernen er en kombineret skovbørnehave, hvor en gruppe tager afsted i skoven i 14 dage af gangen. Vi har lejet os ind i en spejderhytte ude i Flemming skoven. Børnehaven er fra 1980, og var indtil 1997 eneste institution i byen.

Søstjernen, er en integreret institution, som blev bygget tilbage i 1997 og tilbygget i 2008. I institutionen er vi meget optaget af at skabe sammenhænge og gode overgange for barnet og udnytter mulighederne i at være en integreret institution.

Begge institutioner er optaget af samarbejde på tværs af institutionerne, særligt med de ældste af børnehavebørnene. Dette er for at fremme børnefællesskaberne i forhold til en kommende skolestart.

I Rask Mølle Børneunivers er vi optaget af kerneopgaven, at skabe trivsel, udvikling, læring og dannelse for børn i alderen 0 – 6 år. Vi er optaget af måden, vi er sammen med børnene på, dét vi er sammen med børnene om, og hvorfor! Den pædagogiske praksis tager udgangspunkt i den styrkede pædagogiske læreplan.

Pædagogisk grundlag



”Den pædagogiske læreplan skal udarbejdes med udgangspunkt i et fælles pædagogisk grundlag.”

”Det pædagogiske grundlag består af en række fælles centrale elementer, som skal være kendetegnende for den forståelse og tilgang, hvormed der skal arbejdes med børns trivsel, læring, udvikling og dannelse i alle dagtilbud i Danmark.”

”De centrale elementer er:

- **Børnesyn.** Det at være barn har værdi i sig selv.
- **Dannelse og børneperspektiv.** Børn på fx 2 og 4 år skal høres og tages alvorligt som led i starten på en dannelsesproces og demokratisk forståelse.
- **Leg.** Legen har en værdi i sig selv og skal være en gennemgående del af et dagtilbud.
- **Læring.** Læring skal forstås bredt, og læring sker fx gennem leg, relationer, planlagte aktiviteter og udforskning af naturen og ved at blive udfordret.
- **Børnefællesskaber.** Leg, dannelse og læring sker i børnefællesskaber, som det pædagogiske personale sætter rammerne for.
- **Pædagogisk læringsmiljø.** Et trygt og stimulerende pædagogisk læringsmiljø er udgangspunktet for arbejdet med børns læring.
- **Forældresamarbejde.** Et godt forældresamarbejde har fokus på at styrke både barnets trivsel og barnets læring.
- **Børn i udsatte positioner.** Alle børn skal udfordres og opleve mestring i lege og aktiviteter.
- **Sammenhæng til børnehaveklassen.** Sammenhæng handler blandt andet om at understøtte børns sociale kompetencer, tro på egne evner, nysgerrighed mv.”



”Loven fastsætter, at alle elementer i det fælles pædagogiske grundlag skal være udgangspunkt for arbejdet med den pædagogiske læreplan og dermed det pædagogiske arbejde med børns læring i dagtilbud.”

”Nogle elementer i form af fx børnesynet skal altid være til stede i det pædagogiske læringsmiljø, mens andre elementer som fx arbejdet med at skabe en god overgang til børnehaveklassen kan være mere til stede i nogle sammenhænge end andre.”

Den styrkede pædagogiske læreplan, Rammer og indhold, s. 14

Børnesyn, Dannelse og børneperspektiv, Leg, Læring og Børnefællesskaber



Først forholder I jer til de fem elementer:

- Børnesyn
- Dannelse og børneperspektiv
- Leg
- Læring
- Børnefællesskaber.

I kan beskrive elementerne samlet eller hver for sig.

De øvrige elementer i det pædagogiske grundlag skal ifølge loven fremgå særskilt af den pædagogiske læreplan. Disse elementer forholder I jer til lidt senere.

Den styrkede pædagogiske læreplan, Rammer og indhold, s. 15

Hvordan kommer de fem centrale elementer fra det fælles pædagogiske grundlag til udtryk hos os og bliver omsat i vores hverdag sammen med børnene?

Børnesyn og børneperspektiv:

- Alle børn har betydning og skal opleve at være **værdifulde**
- **Børns ressourcer** ses og der værnes om deres forskelligheder og ret til at udvikle sig forskelligt
- Gennem relationen understøttes alle børns **selvstændighed** og **initiativ**, og samtidig skal de have den **nærvær** og **omsorg**, som de har brug for
- **Alle børn har en stemme**. Børn skal føle sig set og forstået, og at de har værdi i fællesskabet.

- **Børnesyn** - Hvordan ser det ud hos os?

I Rask Mølle Børneunivers har alle børn værdi, alene i kraft af at være barn. Alle børn er aktive medskaber i fællesskabet, alle kan bidrage med noget. Vi vægter, at det enkelte barn skal føle sig set, mødt og forstået. Vores forståelse af et godt børneliv handler om, at barnet skal blive til *nogen*, inden barnet kan blive til *noget*. I vores daglige pædagogiske praksis, er vi nysgerrige i mødet med barnet, - hvad barnet viser os, hvad har barnet brug for, og vi bliver optaget af at afstemme og tilpasse vores dag således, at vi kan tilgodese det enkelte barn og børnefællesskabet. Vi er også nysgerrige, på de spor børnene viser os, så vi kan understøtte børnene i deres perspektiver.

Vi er særligt optaget af at skabe gode relationer, dette gælder både mellem barn/voksen, barn/barn og mellem voksen/voksen.

Vi ved gennem viden og erfaring, at de gode relationer er altafgørende for barnets trivsel, udvikling og læring. Vi er bevidste om at være anerkendende, tilgængelige og nærværende voksne, således vi giver børnene de bedste betingelser for at udvikle sig som selvstændige individer, med selvindsigt og viden om egen værdi.

Vi vægter værdien i arbejdet med differentieret inkluderende børnefællesskaber, da vi er optaget af at møde barnet hvor barnet er i forhold til udviklingsalder, således vi kan støtte barnet i nærmeste udviklingszone i forhold til trivsel, udvikling, læring og dannelse.

Dannelse og børneperspektiv

Dannelsesbegrebet i Rask Mølle Børneunivers, har en værdimæssigt dimension som handler om hvilken retning mennesket skal dannes hen imod. Det er fundamentet – som vi tænker hænger sammen med opdragelse, derfor anser vi forældresamarbejdet af største vigtighed. Vi er bevidste i samarbejdet med forældrene om fællesskabelse og at de, som forældre kender børnene bedst.

Det pædagogiske personale i Rask Mølle Børneunivers er bevidste om deres ansvar som rollemodeller for børnene, både når det gælder dannelse og demokrati.

Dannelse handler om at individet bliver formet kulturelt, samt hvilke normer og værdier, der vægtes i institutionen. I Rask Mølle Børneunivers ønsker vi, at være medskabere til at barnet bliver dannet til at blive et demokratisk individ og udvikles til et livsdueligt menneske.

Vi er bevidste om vigtigheden af at skabe rum og tid til den frie leg, da vi mener børnenes dannelsesproces også skabes i legen. I legen tør børnene overskride deres egne grænser, samt at være nysgerrig undersøgende på, hvordan det er at være den anden. Vi er opmærksomme på, at vi ikke kommer til at begrænse børnene i deres udfoldelsesmuligheder. Samtidig ved vi, at ikke alle børn har lige deltagelsesmuligheder, derfor understøtter vi med vejledt deltagelse.

Den demokratiske proces i Rask Mølle Børneunivers udfolder sig bl.a. ved, at det pædagogiske personale er bevidste om, at være optaget af børnenes perspektiv og gerne lader sig inspirere til at sætte retning for aktiviteter og leg. Ligeledes er personalet nysgerrige sammen med børnene, og understøtter børnenes oplevelse af at være medskabere af egen læring.

I et fælleskab er der mulighed for at have forskellige holdninger. Dette gælder også i Rask Mølle Børneunivers, således vil børnene til tider opleve at de bliver hørt i en demokratisk proces, men at de ikke nødvendigvis får det resultat de ønskede. Her er vi som personale bevidste om at understøtte børnene i processen.

Dannelse og Læring

- Børn skal opleve sig som **aktive medskabere** af egen læring og udvikling
 - Læring handler ikke alene om at tilegne sig faktisk viden, men også om forankringen af **værdier** og viden i barnets personlighed. Her arbejdes bl.a. med KLAR til Læring
 - Børns læring foregår med kroppen og med sanser, såvel som i tanke og tale. **Børn lærer gennem sociale interaktioner, ved at undre sig, opleve nyt og afprøve.**
 - Børnene skal opleve at være aktiv deltagende i et **demokrati**
 - Børns grundlæggende **nysgerrighed og lyst til at lære** skal understøttes
- **Læring** – Hvordan ser det ud hos os?

Læring i Rask Mølle børneunivers foregår hele dagen, det er i den børneinitierede leg, voksen styrede aktiviteter, overgange og i daglig dagens rutiner. Læring for os betyder, at barnet lære at kunne mester det næste. Vi vægter i Rask Mølle børneunivers at tilgangen til læring går gennem en legende tilgang. I Rask Mølle børneunivers arbejder vi også med de syv kompetencer, som er en del af KLAR til læring. Disse syv kompetencer er kompetencer som er med til at styrke barnet i mestring af livet.

Vi er bevidste om at læring ikke kun foregår i dagtilbuddet, men at hjemmelærings arenaen har den største værdi for barnet. Derfor er et godt forældresamarbejde i en deltagelsesrelation en forudsætning for at skabe trivsel, udvikling, læring og dannelse for barnet.

Vi ønsker at bestræbe os på et læringsmiljø, hvor det at fejle er ligeså naturligt, som det at prøve. Dette gør vi ved at skabe en legende og eksperimenterende tilgang hvor vi voksne gerne går forrest. I Hedensteds kommunes Børne- Unge politik 2020 står, at det har betydning "At vise børn, at frustration og fejl er en naturlig del af tilværelsen og invitationer til læring".

Vi er bevidste om og optaget af, at skabe alsidige læringsmiljøer. Dette betyder dog ikke at vi altid sætte dagsordnede for indholdet. Vi er som personale i børneuniverset optaget at vores roller som læringsledere. Det vil sige, at vi påtager os ansvaret for læringen i læringsrummene og via refleksion og evaluering søger at skabe de bedste forudsætninger for læring, der ... "fremmer børnenes kropslige, følelsesmæssige, sociale og kognitive udvikling og forståelse". Den styrkede læreplan s. 19

Leg og børnefællesskaber

- **Børns leg** respekteres og anerkendes som en vigtig læringsform.
- Der skabes rammer, der understøtter børns spontane og selvorganiserede lege, og der er samtidig blik for at skabe **legfællesskaber**, hvor alle børn trives
- Børn skal indgå i et **socialt fællesskab** sammen med andre børn og voksne, hvor relationen styrker og udvikler børnenes personlige, sociale og faglige kompetencer
- Der er plads til det **enkelte barns** initiativ og deltagelse, men også til, at barnet kan begå sig i verden med **indlevelse** i og **forståelse** for andre.

Leg – Hvordan ser det ud hos os? Husk hvad siger loven!

I Rask Mølle børneunivers har legen værdi i sig selv. Vi anser legen som værende børnenes arena, hvori de øver og justere sig i forhold til samværsformer, sproglige kompetencer, fantasi, personlige og sociale kompetencer, selvværd, nysgerrighed, robusthed og identitet.

I legen afprøver børnene egne og andres grænser. Børnene øver de spilleregler, der er i socialt samvær med andre, deres bearbejdning af oplevelser, den demokratiske tænkning samt deres forforståelser af verden.

Vi vægter, at alle børn i Rask Mølle børneunivers har legerelationer. Vi er optaget af, at være nysgerrige på hvilke spor børnene viser os, således at vi kan understøtte børnene i deres relationer. I legerelationen øves mange kompetencer som er med til at gøre børnene livsduelige på den lange bane.

Det pædagogiske personale er optaget af, at give alle børn i Rask Mølle børneunivers lige muligheder for deltagelse i legen. Dette gør vi via vejledt deltagelse, ved at være deltagende, nysgerrige, samt eksperimenterne i legen sammen med børnene. Vi tager gerne lederskabet på os i forhold til legen, således vi kan understøtte børn i udsatte positioner, for at hjælpe dem ind i børnefællesskabet.

Vi er bevidste om børnenes forskelligheder og ved af erfaring, at børnene i gennem deres tid i dagtilbudene vil stifte bekendtskab med forskellig positioner i børnehierarkiet. Vi er derfor optaget af at arbejde differentieret med børnefællesskabet, således at vi kan være med til at understøtte det enkelte barns deltagelsesmuligheder i legen.

Børnefællesskaber - Hvordan ser det ud hos os

I Rask Mølle børneunivers ved vi at læring, dannelse og leg foregår i børnefællesskaber, derfor har børnefællesskaberne stor værdi. Vi er optaget af at alle børn føler som værende en del af et inkluderende børnefællesskab. Et fællesskab hvori det enkelte barn har værdi i kraft af sig selv og føler sig set, mødt og anerkendt. Det er vigtigt for os, at både børn og forældre ser sig selv som værende en brik i et større perspektiv, som giver en følelse af tilhørsforhold.

Det pædagogiske personale har ansvaret for at styrke de gode børnefællesskaber, og vi har en forventning til forældrene om at de er aktive medskaber.

Via dialog med forældrene, vejledt deltagelse, nysgerrighed på børnene spor og deres perspektiv i legen understøtter vi børnefællesskaberne. Dermed også børnenes mulighed for at udvikle gode relationer og venskaber.

Vi vægter børnefællesskaber på tværs af alder, køn, og kultur. I Rask Mølle børneunivers er vi således sammen både vuggestuebørn og børnehavebørn. Vi er også optaget af at styrke fællesskaberne mellem de to institutioner. Ligeledes vægter vi differentieret børnefællesskaber, hvor vi ser muligheder for at styrke en gruppe børn i bl.a. leg, sprog, motorik, personlige eller sociale kompetencer.

Vi har en forventning til forældrene om, at de støtter om børnefællesskaberne i dagtilbuddene. Forældrene har et medansvar, som betyder at, forældrene indgår i at børnegrupperne fungerer. Dette indebære bl.a. at forældrene hilser på alle børn og forældre både ved afhentning og aflevering, samt at forældrene ikke taler nedladende om andre børn og forældre i hjemmet. Alle familier har værdi og betydning for Rask Mølle børneunivers.

Pædagogisk læringsmiljø



”Det skal fremgå af den pædagogiske læreplan, hvordan det enkelte dagtilbud hele dagen etablerer et pædagogisk læringsmiljø, der med leg, planlagte vokseninitierede aktiviteter, spontane aktiviteter, børneinitierede aktiviteter samt daglige rutiner giver børnene mulighed for at trives, lære, udvikle sig og dannes.

Det pædagogiske læringsmiljø skal tilrettelægges, så det inddrager hensynet til børnenes perspektiv og deltagelse, børnefællesskabet, børnegruppens sammensætning og børnenes forskellige forudsætninger.”

Den styrkede pædagogiske læreplan, Rammer og indhold, s. 22-23

Hvordan skaber vi hele dagen et pædagogisk læringsmiljø, der giver alle børn mulighed for at trives, lære, udvikle sig og dannes?

Læringsmiljø:

- Læringsmiljøerne skal tage højde for, at børns udvikling og læring sker i **mangfoldige processer** gennem en vekslen mellem børnenes egne igangsatte **lege, voksenstyrede** aktiviteter og hverdagens **rutiner**
- Læringsmiljøerne skal være **trygge** og **alsidige**, som fremmer en **eksperimenterende** tilgang, og som giver lyst og mod til at lære mere, men som også giver plads til at blive udfordret, famle og fejle
- Læringsmiljøerne skal tage udgangspunkt i **børnenes perspektiv**, hvor deres ideer, meninger og oplevelser inddrages, men hvor vi også varetager **børnenes interesser og tarv**.
- Der skal skabes **differentierede læringsmiljøer** – både de fysiske og de faglige rammer
- De voksnes adfærd og relation understøtter børnenes læreproces - uanset om det er leg, aktiviteter eller hverdagens rutiner. Det er **måden vi er sammen med børnene på** – som er afgørende.

Det betyder, at vi i vores dagtilbud:

- **Pædagogisk læringsmiljø** - Hvordan ser det ud hos os? Husk hvad siger loven!

Pædagogiske læringsmiljøer i Rask Mølle børneunivers foregår hele dagen. Personalet tænker læringsmiljøer i rutiner, overgange, planlagte aktiviteter, voksenstyrede aktiviteter og børnenes initierede leg. Personalet er optaget af at tage udgangspunkt i de spor børnene viser, deres perspektiv, samt skabe tryghed og tillid så det at fejle er en ligeså naturlig del af deltagelsen som det at turde prøve. Det pædagogiske personale er bevidste om at tilrettelægge aktiviteter således at de rammer børnenes nærmeste udviklingszoner, vi ved gennem evidens at børnene lære bedst gennem NUZO.

Derudover ved vi gennem erfaring, at det har betydning for læringsmiljøet, at lederen af læringsrummet er en betydningsfuld voksen. Vi ved, at vi ikke kan arbejde med børnene, uden vi har skabt en relation. Ansvar for relations dannelsen ligger hos den voksne.

Vi er bevidste om at skabe læringsmiljøer, der tilgodeser børnefællesskabet, men også det enkelte barn. Dette sker gennem didaktiske overvejelser, bevidste valg om hvornår hele gruppen er samlet og hvornår de deles op i små differentierede fællesskaber.

I Rask Mølle børneunivers vægter vi børnenes medbestemmelse, perspektiv og deltagelse. Ud fra dette tilrettelægges læringsmiljøerne. Vi forsøger på denne måde at fremme børnenes egne værdisæt. Hos os er vi bevidste om sprogets betydning i et pædagogisk læringsmiljø. Det pædagogiske personale er optaget af at indgå i dialoger med børnene samt benævne alt hvad vi ser og gør. Dette er medvirkende til at skabe en forudsigelighed og tryghed for børnene, samt en kommunikativ og sproglig udvikling.

I dagtilbuddene har personalet kontinuerligt overvejelser på, hvordan vi bedst muligt indretter det fysiske og æstetiske læringsmiljø på grupperummene. Vi er optaget af at skabe mindre læringsmiljøer, der tilgodeser både det enkelte barn men også hele børnegruppen.

Samarbejde med forældre om børns læring

”Det skal fremgå af den pædagogiske læreplan, hvordan dagtilbuddet samarbejder med forældrene om børns læring.”

Den styrkede pædagogiske læreplan, Rammer og indhold, s. 24-25



Hvordan samarbejder vi med forældrene om barnets og børnegruppens trivsel og læring?

Samarbejdet mellem forældre og dagtilbud:

- Forældre er vigtige og afgørende personer for deres børns trivsel og udvikling. Derfor arbejdes der hele tiden på et godt og **forpligtende** samarbejde med forældrene, hvor der er **gensidig respekt** for hinanden.
- Barnets **forældre skal inddrages og involveres** i dagtilbuddets arbejde, og understøtte stimulerende hjemmelæringsmiljøer. Det sker gennem et samarbejde, der tager afsæt i den enkelte familie, hvor familiens ressourcer bringes i spil – og hvor forældre og dagtilbud i fællesskab drøfter hvordan barnets læring, udvikling og trivsel kan fremmes.
- **KLAR til Læring** understreger vigtigheden af, at vi har et **tæt samarbejde** med forældrene

Børns trivsel, læring og udvikling er et fælles ansvar og sammen skabes de bedste rammer for børn. Fordi **forældre gør en forskel.**

Det betyder, at vi i vores dagtilbud:

- **Læring** – Hvordan ser det ud hos os? Husk hvad siger loven!
- **Forældre samarbejde** - Hvordan ser det ud hos os? Husk hvad siger loven!

Det er det pædagogiske personale, der har ansvaret for forældresamarbejdet, og ansvaret for at invitere ind til dialog. Vi er optaget af at invitere forældrene ind i en deltagelsesrelation, med det mener vi, at vi er sammen om at arbejde med og omkring barnet. Vi er meget bevidste om, at det er forældrenes børn, og at det er vigtigt, at vi sammen skaber det gode samarbejde således, at vi i fællesskab arbejder på barnets trivsel, udvikling, dannelse og læring.

Det pædagogiske personale har fokus på et samarbejde med forældrene der rummer mangfoldighed, gensidig respekt, tillid, åben og ærlig kommunikation.

Vi er bevidste om hjemmets betydning som læringsarena for barnet, derfor er vi nysgerrige på børnene sammen med forældrene, således barnet oplever sammenhæng med livsverdnerne så det giver mening. Dette gør vi bl.a. via den daglige dialog, den gode historie, samtaler og fællesarrangementer. Vi arbejder på at skabe en relation til forældrene, og gør det via differentieret tilgange. For at behandle forældrene ens, må vi behandle dem forskelligt.

Vi er opmærksomme på at delagtiggøre forældrene i vores aktiviteter, rutiner og børnenes leg i forhold til læring, sådan at forældrene har noget konkret de kan tage med hjem. Vi er også bevidste om vores rolle i forhold til at vejlede og guide forældrene således, at forældrene også hjemme støtter op om barnets læring.

Vi vægter det gode forældresamarbejdet, og vi har en forventning til forældrene om, at de støtter op om deres barns institution. Det forventes at de orienteret sig om det arbejde der foregår i dagtilbuddene, om barnet og børnegruppen vedr. trivsel, udvikling og læring.

Børn i udsatte positioner

”Det skal fremgå af den pædagogiske læreplan, hvordan det pædagogiske læringsmiljø tager højde for børn i udsatte positioner, så børnenes trivsel, læring, udvikling og dannelse fremmes.”

Den styrkede pædagogiske læreplan, Rammer og indhold, s. 26



Hvordan skaber vi et pædagogisk læringsmiljø, der tager højde for og involverer børn i udsatte positioner, så børnenes trivsel, læring, udvikling og dannelse fremmes?

Børn kan af forskellige grunde være i en udsat position af kortere eller længere varighed. I Læring arbejdes der med **børnelinialen**, og hvor fokus er på at fremme trivsel for alle børn. Alle børn skal opleve at være i og forblive i grønne positioner – **'Stay green'**. Derfor samarbejder det pædagogiske personale med andre tværfaglige samarbejdspartnere, så der sker en **rettidig** indsats i forhold til børn i udsatte positioner. Samtidig med arbejdet der med **mangfoldige fællesskaber**, hvor der er fokus på børns ressourcer og der værnes om deres forskelligheder.

Det betyder, at vi i vores dagtilbud:

- **Børn i udsatte positioner** - Hvordan ser det ud hos os? Husk hvad siger loven!

Vi er optaget af at skabe "grøn tid" for alle børnene i Rask Mølle børneunivers. Det vil sige, at vi kontinuerligt har fokus på om børnene er i trivsel.

Vi ved børn kan være i udsatte positioner på forskellige tidspunkter, det være over perioder, det kan også være på bestemte tidspunkter i løbet af dagen. Skilsmisse, familieforøgelse, dødsfald, svært ved at deltage i samlinger, dårlig søvn er eksempler på, hvad der kan udløse en udsat position.

Vi arbejder med tilknytning og relationer for at skabe de bedste betingelser for at skabe grøn tid for børnene (børnelinialen). Vi har det enkelte barn for øje, således barnet oplever at have værdi i kraft af være sig selv men også værdi i fællesskabet. I dette arbejde er vi optaget af at være differentieret, i at skabe læringsmiljøer der anerkender og understøtter det udsatte barns læring, således vi skaber de bedste forudsætninger for deltagelse i fællesskabet.

Forældresamarbejdet med børn i udsatte positioner er særlig vigtigt. Det er betydningsfuldt, at det pædagogiske personale og forældrene er i dialog omkring barnet og sammen søger at hjælpe barnet i trivsel. Andre faggrupper kan her være af betydning at få med i samarbejdet. Det kan være, tale- høre konsulent, sundhedsplejerske, psykolog, ergoterapeut, fysioterapeut m.m.

Forældrene kan også være i en udsat position, også her har det pædagogiske personale en vigtig betydning for at støtte barnet og hjælpe forældrene.

Her er den åbne og ærlige dialog samt relation til forældrene af største betydning.

Sammenhæng til børnehaveklassen

”Det skal fremgå af den pædagogiske læreplan, hvordan der i børnenes sidste år i dagtilbuddet tilrettelægges et pædagogisk læringsmiljø, der skaber sammenhæng til børnehaveklassen.”

Den styrkede pædagogiske læreplan, Rammer og indhold, s. 27



Hvordan tilrettelægger vi vores pædagogiske læringsmiljø for de ældste børn, så det skaber sammenhæng til børnehaveklassen? (Dette spørgsmål gælder kun dagtilbud med børn i den relevante aldersgruppe.)

Alle børn har brug for at der skabes **sammenhæng** i forbindelse med overgange. Dagtilbud arbejder sammen med skolen om at **forbinde de to arenaer** i brobygningen. Målet er, at børnene får et **godt kendskab** til skolen og SFO'en – både de fysiske rammer, personale og børn. Det betyder at personalet, i både dagtilbud og skole, har fokus på at **skabe sammenhæng mellem kultur og indhold** de to steder. Men også at sikre, at det kendskab og den viden, der allerede er omkring barnet, bruges i barnets videre færd.

Dagtilbuddet støtter og styrker børnenes sociale, personlige og faglige færdigheder, bl.a. gennem **KLAR til Læring og de seks læreplanstemaer**.

Det betyder, at vi i vores dagtilbud:

- **Sammenhænge** - Hvordan ser det ud hos os? Husk hvad siger loven!

I det sidste år i børnehaven samles de ældste børn i hvert dagtilbud. Dette gør vi fordi, vi gerne vil kunne tilrettelægge læringsmiljøer, der målrettet arbejder i mod børnenes overgang til skolen.

I overgangen til brobygningen arbejdes der særligt med at gøre børnene robuste til at kunne mestre det næste. Det pædagogiske personale har opmærksomhed på de syv kompetencer, når der tilrettelægges aktiviteter. Aktiviteterne understøtter læringen i de syv kompetencer, fx spil der øver vedholdenhed, selvbeherskelse og robusthed.

Vi er optaget af børnefællesskaberne og går på besøg mellem dagtilbuddene og laver aktiviteter på tværs. Dagtilbuddene besøger skolen og går på besøg på skolen legeplads, for at børnene bliver trygge ved omgivelserne sammen med kendte voksne. Nysgerrigheden pirres i form af nye tiltag og udfordringer. Det pædagogiske personale indbyder til at prøve nyt samtidigt med, at det at fejle er en ligeså en naturlig del som det at turde prøve.

Forældrene bliver indbudt til en før-skole samtale i november, hvor det pædagogisk personale og forældre taler om en kommende skole start. Her kan det pædagogiske personale gøre opmærksom på øve punkter i forhold til det enkelte barn. Fx hvordan man holder på en blyant, hjælp til at holde orden på garderoben osv.

I brobygningen er der en kendt voksen med fra hvert dagtilbud i perioden første april til første august. Dette er for at sikre sammenhæng for det enkelte barn og børnefællesskabet.

Vi arbejder med overgange fra den kommunale dagpleje til børnehave og fra vuggestue til børnehave.

I samarbejdet med dagplejen går vi på besøg hos hinanden, når dagplejen har et barn, der skal starte i Rask Mølle børneunivers. Daglejen kommer også uopfordret på besøg i institutionerne.

I overgangen fra vuggestue til børnehave har vi fokus på det enkelte barn, så skiftet til børnehave sker, når barnet er klar. Men med Hedensteds kommunes dagtilbudspolitik som udgangspunkt. Barnet skifter ved 2,11 år. Vi udnytter mulighederne i at være en integreret institution, så børnene kender personalet i hele institutionen, og vi tilrettelægger aktiviteter på tværs af aldre.

Vi arbejder med overlevering i overgangen, det gør vi, fordi vi er optaget af at skabe mening og sammenhæng for barnet, og vi ved at jo mere viden, vi har om barnet, jo bedre opstart kan vi sikre.

Øvrige krav til indholdet i den pædagogiske læreplan

Inddragelse af lokalsamfundet

”Det skal fremgå af den pædagogiske læreplan, hvordan dagtilbuddet inddrager lokalsamfundet i arbejdet med etablering af pædagogiske læringsmiljøer for børn.”

Den styrkede pædagogiske læreplan, Rammer og indhold, s. 29

Hvordan inddrager vi lokalsamfundet i arbejdet med at skabe pædagogiske læringsmiljøer for børn?

Vi er et lille bysamfund, men samarbejder tæt med plejehjemmet omkring Lucia, og fastelavn. Vi arbejder tæt med spejderne omkring spejderhytten, men bruger også hinanden i hverdagen til lån af bygninger og arrangementer lign.

Vi har et godt og stærk foreningsliv og vi samarbejder tæt med Skole omkring Brobygning og overgangen til skole.

Arbejdet med det fysiske, psykiske og æstetiske børnemiljø

”Arbejdet med det fysiske, psykiske og æstetiske børnemiljø i dagtilbuddet skal integreres i det pædagogiske arbejde med etablering af pædagogiske læringsmiljøer.

Børnemiljøet skal vurderes i et børneperspektiv, og børns oplevelser af børnemiljøet skal inddrages under hensyntagen til børnenes alder og modenhed.”

Den styrkede pædagogiske læreplan, Rammer og indhold, s. 30

Hvordan integrerer vi det fysiske, psykiske og æstetiske børnemiljø i det pædagogiske læringsmiljø?

>Her skriver I korte retningsgivende refleksioner og eksempler.<

De seks læreplanstemaer



”Den pædagogiske læreplan skal udarbejdes med udgangspunkt i seks læreplanstemaer samt mål for sammenhængen mellem læringsmiljøet og børns læring.

Det skal fremgå af den pædagogiske læreplan, hvordan det pædagogiske læringsmiljø understøtter børns brede læring inden for og på tværs af de seks læreplanstemaer.”

Den styrkede pædagogiske læreplan, Rammer og indhold, s. 32

Alsidig personlig udvikling

”Alsidig personlig udvikling drejer sig om den stadige udvidelse af barnets erfaringsverden og deltagelsesmuligheder. Det forudsætter engagement, livsduelighed, gåpåmod og kompetencer til deltagelse.”



Den styrkede pædagogiske læreplan, Rammer og indhold, s. 36-37

Pædagogiske mål for læreplanstemaet:

1. Det pædagogiske læringsmiljø skal understøtte, at alle børn udfolder, udforsker og erfarer sig selv og hinanden på både kendte og nye måder og får tillid til egne potentialer. Dette skal ske på tværs af blandt andet alder, køn samt social og kulturel baggrund.
2. Det pædagogiske læringsmiljø skal understøtte samspil og tilknytning mellem børn og det pædagogiske personale og børn imellem. Det skal være præget af omsorg, tryghed og nysgerrighed, så alle børn udvikler engagement, livsduelighed, gåpåmod og kompetencer til deltagelse i fællesskaber. Dette gælder også i situationer, der kræver fordybelse, vedholdenhed og prioritering.

Hvordan understøtter vores pædagogiske læringsmiljø børnenes alsidige personlige udvikling?

Herunder, hvordan vores pædagogiske læringsmiljø:

- Understøtter de to pædagogiske mål for temaet Alsidig personlig udvikling
- Tager udgangspunkt i det fælles pædagogiske grundlag
- Ses i samspil med de øvrige læreplanstemaer.

>Her skriver I korte retningsgivende refleksioner og eksempler.<

Social udvikling

”Social udvikling er udvikling af sociale handlemuligheder og deltagelsesformer og foregår i sociale fællesskaber, hvor børnene kan opleve at høre til, og hvor de kan gøre sig erfaringer med selv at øve indflydelse og med at værdsætte forskellighed.

Gennem relationer til andre udvikler børn empati og sociale relationer, og læringsmiljøet skal derfor understøtte børns opbygning af relationer til andre børn, til det pædagogiske personale, til lokal- og nærmiljøet, til aktiviteter, ting, legetøj m.m.”



Den styrkede pædagogiske læreplan, Rammer og indhold, s. 38-39

Pædagogiske mål for læreplanstemaet:

1. Det pædagogiske læringsmiljø skal understøtte, at alle børn trives og indgår i sociale fællesskaber, og at alle børn udvikler empati og relationer.
2. Det pædagogiske læringsmiljø skal understøtte fællesskaber, hvor forskellighed ses som en ressource, og som bidrager til demokratisk dannelse.

Hvordan understøtter vores pædagogiske læringsmiljø børnenes sociale udvikling?

Herunder, hvordan vores pædagogiske læringsmiljø:

- Understøtter de to pædagogiske mål for temaet Social udvikling
- Tager udgangspunkt i det fælles pædagogiske grundlag
- Ses i samspil med de øvrige læreplanstemaer.

>Her skriver I korte retningsgivende refleksioner og eksempler.<

Kommunikation og sprog

”Børns kommunikation og sprog tilegnes og udvikles i nære relationer med barnets forældre, i fællesskaber med andre børn og sammen med det pædagogiske personale.

Det centrale for børns sprogtilegnelse er, at læringsmiljøet understøtter børns kommunikative og sproglige interaktioner med det pædagogiske personale. Det er ligeledes centralt, at det pædagogiske personale er bevidst om, at de fungerer som sproglige rollemodeller for børnene, og at børnene guides til at indgå i fællesskaber med andre børn.”



Den styrkede pædagogiske læreplan, Rammer og indhold, s. 40-41

Pædagogiske mål for læreplanstemaet:

1. Det pædagogiske læringsmiljø skal understøtte, at alle børn udvikler sprog, der bidrager til, at børnene kan forstå sig selv, hinanden og deres omverden.
2. Det pædagogiske læringsmiljø skal understøtte, at alle børn opnår erfaringer med at kommunikere og sprogliggøre tanker, behov og ideer, som børnene kan anvende i sociale fællesskaber.

Hvordan understøtter vores pædagogiske læringsmiljø børnenes kommunikation og sprog?

Herunder, hvordan vores pædagogiske læringsmiljø:

- Understøtter de to pædagogiske mål for temaet Kommunikation og sprog
- Tager udgangspunkt i det fælles pædagogiske grundlag
- Ses i samspil med de øvrige læreplanstemaer.

>Her skriver I korte retningsgivende refleksioner og eksempler.<

Krop, sanser og bevægelse

”Børn er i verden gennem kroppen, og når de støttes i at bruge, udfordre, eksperimentere, mærke og passe på kroppen – gennem ro og bevægelse – lægges grundlaget for fysisk og psykisk trivsel.

Kroppen er et stort og sammensat sansesystem, som udgør fundamentet for erfaring, viden, følelsesmæssige og sociale processer, ligesom al kommunikation og relationsdannelse udgår fra kroppen”.



Den styrkede pædagogiske læreplan, Rammer og indhold, s. 42-43

Pædagogiske mål for læreplanstemaet:

1. Det pædagogiske læringsmiljø skal understøtte, at alle børn udforsker og eksperimenterer med mange forskellige måder at bruge kroppen på.
2. Det pædagogiske læringsmiljø skal understøtte, at alle børn oplever krops- og bevægelsesglæde både i ro og i aktivitet, så børnene bliver fortrolige med deres krop, herunder kropslige fornemmelser, kroppens funktioner, sanser og forskellige former for bevægelse.

Hvordan understøtter vores pædagogiske læringsmiljø udviklingen af børnenes krop, sanser og bevægelse?

Herunder, hvordan vores pædagogiske læringsmiljø:

- Understøtter de to pædagogiske mål for temaet Krop, sanser og bevægelse
- Tager udgangspunkt i det fælles pædagogiske grundlag
- Ses i samspil med de øvrige læreplanstemaer.

>Her skriver I korte retningsgivende refleksioner og eksempler.<

Natur, udeliv og science

”Naturoplevelser i barndommen har både en følelsesmæssig, en kropslig, en social og en kognitiv dimension.

Naturen er et rum, hvor børn kan eksperimentere og gøre sig de første erfaringer med naturvidenskabelige tænke- og analysemåder. Men naturen er også grundlag for arbejdet med bæredygtighed og samspillet mellem menneske, samfund og natur.”



Den styrkede pædagogiske læreplan, Rammer og indhold, s. 44-45

Pædagogiske mål for læreplanstemaet:

1. Det pædagogiske læringsmiljø skal understøtte, at alle børn får konkrete erfaringer med naturen, som udvikler deres nysgerrighed og lyst til at udforske naturen, som giver børnene mulighed for at opleve menneskets forbundethed med naturen, og som giver børnene en begyndende forståelse for betydningen af en bæredygtig udvikling.
2. Det pædagogiske læringsmiljø skal understøtte, at alle børn aktivt observerer og undersøger naturfænomener i deres omverden, så børnene får erfaringer med at genkende og udtrykke sig om årsag, virkning og sammenhænge, herunder en begyndende matematisk opmærksomhed.

Hvordan understøtter vores pædagogiske læringsmiljø, at børnene gør sig erfaringer med natur, udeliv og science?

Herunder, hvordan vores pædagogiske læringsmiljø:

- Understøtter de to pædagogiske mål for temaet Natur, udeliv og science
- Tager udgangspunkt i det fælles pædagogiske grundlag
- Ses i samspil med de øvrige læreplanstemaer.

>Her skriver I korte retningsgivende refleksioner og eksempler.<

Kultur, æstetik og fællesskab

”Kultur er en kunstnerisk, skabende kraft, der aktiverer børns sanser og følelser, ligesom det er kulturelle værdier, som børn tilegner sig i hverdagslivet.

Gennem læringsmiljøer med fokus på kultur kan børn møde nye sider af sig selv, få mulighed for at udtrykke sig på mange forskellige måder og forstå deres omverden.”



Den styrkede pædagogiske læreplan, Rammer og indhold, s. 46-47

Pædagogiske mål for læreplanstemaet:

1. Det pædagogiske læringsmiljø skal understøtte, at alle børn indgår i ligeværdige og forskellige former for fællesskaber, hvor de oplever egne og andres kulturelle baggrunde, normer, traditioner og værdier.
2. Det pædagogiske læringsmiljø skal understøtte, at alle børn får mange forskellige kulturelle oplevelser, både som tilskuere og aktive deltagere, som stimulerer børnenes engagement, fantasi, kreativitet og nysgerrighed, og at børnene får erfaringer med at anvende forskellige materialer, redskaber og medier.

Hvordan understøtter vores pædagogiske læringsmiljø, at børnene gør sig erfaringer med kultur, æstetik og fællesskab?

Herunder, hvordan vores pædagogiske læringsmiljø:

- Understøtter de to pædagogiske mål for temaet Kultur, æstetik og fællesskab
- Tager udgangspunkt i det fælles pædagogiske grundlag
- Ses i samspil med de øvrige læreplanstemaer.

>Her skriver I korte retningsgivende refleksioner og eksempler.<

Evalueringsskultur



”Lederen af dagtilbuddet er ansvarlig for at etablere en evalueringsskultur i dagtilbuddet, som skal udvikle og kvalificere det pædagogiske læringsmiljø.

Lederen er ansvarlig for, at arbejdet med den pædagogiske læreplan evalueres mindst hvert andet år med henblik på at udvikle arbejdet. Evalueringen skal tage udgangspunkt i de pædagogiske mål og herunder en vurdering af sammenhængen mellem det pædagogiske læringsmiljø i dagtilbuddet og børnenes trivsel, læring, udvikling og dannelse.

Evalueringen skal offentliggøres.

Lederen af dagtilbuddet er ansvarlig for at sikre en løbende pædagogisk dokumentation af sammenhængen mellem det pædagogiske læringsmiljø og børnenes trivsel, læring, udvikling og dannelse. Den pædagogiske dokumentation skal indgå i evalueringen.”

Den styrkede pædagogiske læreplan, Rammer og indhold, s. 50-51

Det er ikke et lovkrav at beskrive dagtilbuddets dokumentations- og evalueringsspraksis i den pædagogiske læreplan, men det kan være en fordel i udarbejdelsen af læreplanen at forholde sig til den løbende opfølgning og evaluering af indholdet i læreplanen.

Hvordan skaber vi en evalueringsskultur, som udvikler og kvalificerer vores pædagogiske læringsmiljø?

Det vil sige, hvordan dokumenterer og evaluerer vi løbende vores pædagogiske arbejde, herunder sammenhængen mellem det pædagogiske læringsmiljø og de tolv pædagogiske mål?

Her kan I kort beskrive jeres arbejde med at etablere en evalueringsskultur som en del af det daglige pædagogiske arbejde. I kan fx beskrive, hvordan I arbejder systematisk med evaluering, om I arbejder med særlige metoder, om I arbejder eksperimenterende eller undersøgende med et særligt fokus, samt hvordan, hvor ofte og i hvilke fora I drøfter og reflekterer over jeres pædagogiske praksis mv.

>Skriv her.<

Hvordan evaluerer vi arbejdet med den pædagogiske læreplan, som skal foretages mindst hvert andet år?

Her kan I fx kort beskrive, hvordan evaluering af læreplanen kan ses i forhold til jeres evalueringskultur i hverdagen.

>Skriv her.<

Her kan I finde yderligere inspiration til arbejdet med den pædagogiske læreplan

Til at understøtte og inspirere jeres videre arbejde med den styrkede pædagogiske læreplan er der udviklet en række øvrige materialer. Alle inspirationsmaterialer – nuværende og kommende – kan findes på www.emu.dk/omraade/dagtilbud



Redskab til selvevaluering er en ramme til systematisk at analysere jeres praksis inden for centrale områder i den styrkede pædagogiske læreplan.



Redskab til forankringsproces indeholder fem tilgange til, hvordan I kan arbejde med forandring og forankring af et stærkt pædagogisk læringsmiljø.



Film introducerer indholdet i og illustrerer hovedpointer fra publikationen *Den styrkede pædagogiske læreplan*.



Forskellige tematiske materialer dykker ned i viden om et tema og giver inspiration til dialog og handling. Her er bl.a. materialer om evaluering af pædagogisk praksis, som understøtter en systematisk tilgang til det at evaluere.

Der offentliggøres løbende nye temaer.

Alle materialer kan findes på www.emu.dk/omraade/dagtilbud



Pædagogisk læreplan

© 2019
Danmarks Evalueringsinstitut og
Børne- og Socialministeriet

Citat med kildeangivelse er tilladt

Design: BGRAPHIC